

LA DIFICULTAD DE LOCALIZAR SITUACIONES DE DESFAVORECIMIENTO SOCIAL. APROXIMACIÓN TEÓRICA Y CONSTATAción PRÁCTICA DEL PROBLEMA EN UNA CIUDAD ESPAÑOLA

*A dificuldade de localizar situações de desvantagem social.
Abordagem teórica e confirmação prática do problema numa
cidade espanhola*

*The difficulty of locating social disadvantaged situations.
Theoretical approach and practical confirmation of the problem
in a spanish city*

*La difficulté de repérer les situations de défavorisation sociale.
Approche théorique et confirmation pratique du problème dans
une ville espagnole*

RESUMEN

La falta de consenso sobre cómo identificar los espacios vulnerables es total. Desde las definiciones, hasta las variables usadas y la metodología, cada autor determina las que estima oportunas. Se tiene la hipótesis de que no existe un método infalible y que todos dejan algún espacio sin señalar. Para demostrarlo, se desvelan errores en la identificación en una ciudad española, por medio de trabajo de campo, análisis de las variables utilizadas y comparación entre resultados anteriores, para terminar por ofrecer una posible solución.

PALABRAS-CLAVE: Vulnerabilidad; Desfavorecimiento; Metodologías; Identificación.

RESUMO

A falta de consenso sobre como identificar espaços vulneráveis é total. Tanto em definições como em variáveis utilizadas e metodologias, cada autor determina as que considera adequadas. Supõe-se que não existe método infalível e que todos deixam algum espaço despercebido. Para demonstrá-lo, são revelados erros na identificação em uma cidade espanhola, através de trabalho de campo, análise das variáveis utilizadas e comparação entre resultados anteriores, para acabar oferecendo uma possível solução.

PALAVRAS-CHAVE: Vulnerabilidade; Desvantagem; Metodologias; Identificação.

ABSTRACT

The lack of consensus on how to identify vulnerable spaces is total. From the definitions to the variables used and the methodology,

JESÚS GARCÍA ARAQUE

*Doctor en Geografía,
Profesor en la Universidad
de Valladolid, España
jesus.garcia@uva.es*

Artigo recebido em:

29/06/2022

Artigo aprovado em:

15/07/2022

each author determines those that he considers appropriate. It is hypothesized that there is no infallible method and that all leave some space unnoticed. To demonstrate it, errors in the identification in a Spanish city are revealed, through field work, analysis of the variables used and comparison between previous results, to end up offering a possible solution.

KEYWORDS: Vulnerability; Disadvantage; Methodologies; Identification.

RÉSUMÉ

L'absence de consensus sur la façon d'identifier les espaces vulnérables est totale. Tant dans les définitions que dans les variables utilisées et les méthodologies, chaque auteur détermine celles qu'il juge appropriées. On suppose qu'il n'existe pas de méthode infaillible et que tout le monde laisse un peu d'espace inaperçu. Pour le démontrer, les erreurs d'identification dans une ville espagnole sont révélées, à travers le travail de terrain, l'analyse des variables utilisées et la comparaison entre les résultats précédents, pour finalement proposer une solution possible.

MOTS-CLÉS: Vulnérabilité; Désavantage; Méthodologies; Identification.

INTRODUCCIÓN

Tanto la definición de estrategias públicas como la implementación de las posteriores intervenciones cuya finalidad es mejorar territorios y la calidad de vida de sus habitantes, precisan de una identificación certera del desfavorecimiento. En caso de no realizarse con acierto, determinados espacios y sectores de la población podrían verse apartados de los procesos y perder la oportunidad de mejorar sus condiciones.

En España, al igual que ocurre en gran parte del mundo, las identificaciones de espacios en los que sus habitantes viven en peores condiciones que quienes residen a su alrededor suelen realizarse mayoritariamente por medio de téc-

nicas estadísticas. A partir de diversas fuentes de datos, que pueden ser ofrecidas desde diferentes niveles de gobierno – estatal, regional o municipal –, la tendencia mayoritaria consiste en realizar operaciones estadísticas destinadas a diferenciar espacios sociales y ubicar a la población con mayores necesidades.

Con anterioridad a entrar en controversias conceptuales, se puede situar como objeto de estudio la identificación de espacios en los que reside población que tiene una calidad de vida menor que la de espacios circundantes. El objetivo que se pretende alcanzar con la presente investigación es poner de manifiesto que no se al-



Revista do Programa de Pós-Graduação em Geografia e do Departamento de Geografia da UFES

Janeiro-Junho, 2022
ISSN 2175-3709

canza un perfecto conocimiento de su ubicación a través de los métodos tradicionalmente aplicados por parte de los especialistas en el tema y desde los estamentos públicos.

La trascendencia que tiene para los propios implicados el que sea reconocida su situación, al igual que para el conjunto de la sociedad el que sea localizada con precisión la población con problemas, para poder reducir la pobreza y la exclusión y alcanzar una sociedad igualitaria, justifica la necesidad de este trabajo. La búsqueda de la igualdad territorial se sitúa como un principio básico para la Unión Europea desde hace décadas, pero se ha tornado un asunto aún más importante tras el aumento de la desigualdad en la región como consecuencia de la pandemia de Covid 19 (EUROPEAN COMMISSION, 2021).

Para alcanzar el objetivo de demostrar que determinados pobladores corren el riesgo de quedar fuera de las identificaciones, se hace necesario conocer las metodologías aplicadas con este fin habitualmente. Como se muestra más adelante, la aplicación de operaciones estadísticas es la práctica más habitual.

Partiendo de disertaciones de una tesis doctoral, el autor de este documento amplía la investigación inicial e incorpora nuevos procesos y reflexiones. Establece teóricamente posibles cuestiones que pueden provocar el que no sean detectados todos los espacios con problemas, para pasar a

comprobar de forma práctica en un espacio determinado que esto realmente ocurre y que existen territorios y colectivos que quedan fuera de las identificaciones. A partir de dicha comprobación, se plantea una posible solución al problema desvelado.

METODOLOGÍA

Para alcanzar el objetivo de demostrar que determinados pobladores corren el riesgo de quedar fuera de las identificaciones, se comienza por efectuar una aproximación conceptual a nociones como vulnerabilidad, exclusión o marginalidad. Seguidamente, se llega al objeto de estudio revisando documentalmente la perspectiva de los trabajos nacionales e internacionales dedicados a localizar territorios y población en las situaciones reseñadas, o en riesgo de incurrir en ellas, para conocer cuáles son las metodologías aplicadas habitualmente.

Tras revisar el estado de la cuestión, se establece un apartado experimental en dos fases. En una primera se plantea teóricamente la posibilidad de que queden territorios y ciudadanos fuera de las identificaciones, lo que se hace mediante una revisión de textos que alertan sobre la posibilidad de errores al ubicar la vulnerabilidad y al aplicar procedimientos estadísticos. Como resultado, se muestra una tabla con posibles defectos que puedan dar lugar a que quede vulne-

rabilidad sin detectar, acompañada de técnicas definidas por el autor de este documento que pueden desvelar prácticamente espacios que cumplan con dichas características.

El apartado experimental es dedicado a corroborar esta impresión y detectar estas situaciones en un espacio determinado, es decir, territorios y colectivos que no hayan sido consideradas en los estudios sobre el tema y que puedan pasar desapercibidas.

Con objeto de buscar situaciones de vulnerabilidad, se analiza la ciudad de Valladolid. Es una ciudad de tamaño intermedio que cuenta con 297.775 habitantes (INE, 2022a). Es la capital de la provincia de Valladolid, que concentra a 519.361 personas en 225 municipios. Está situada en el centro-oeste de España, a doscientos kilómetros de la capital del país, Madrid, y es una ciudad con un pasado relevante que en la actualidad ejerce como sede de los órganos administrativos y de gobierno de la región de Castilla y León.

Su crecimiento siguiendo la misma dinámica expansiva que la mayoría de ciudades europeas, que genera espacios diferenciados socialmente entre sí, ha sido un factor primordial a tener en cuenta para su elección. Siguiendo una disposición en anillos, esta urbe se desarrolló alrededor del centro histórico desde mediados del siglo XIX, expandiéndose hacia el este y el norte por medio de suburbios marginales, que

se fueron transformando en barrios obreros de viviendas con reducida calidad arquitectónica y urbanística. Más tarde, desde los años 1980, hacia el este, y desde 2000 hacia el sur, se edificaron diferentes zonas residenciales con viviendas y entornos de calidad (FERNÁNDEZ, 2021).

En esta ciudad, se aplican las estrategias definidas en la Tabla 1, en busca de dificultades que puedan provocar desapercibimiento de la vulnerabilidad. Se realizará de tres formas diferentes:

- **Apreciación subjetiva:** mediante entrevistas, derivas urbanas y observación presencial, entre diciembre de 2019 y marzo de 2020 se ha buscado en una ciudad concreta la existencia de zonas y colectivos desfavorecidos que no hubieran sido detectados en estudios anteriores. Las derivas urbanas y la observación presencial han sido realizadas por el propio investigador, que, además, ha realizado diez entrevistas en profundidad a conocedores del territorio, con contacto diario por cuestiones laborales (taxista, cartero, policía, párroco en varias congregaciones, 2 especialistas en urbanismo de Valladolid, cooperante de Médicos del mundo, instalador de alarmas, reformas del hogar, constructor y reparador de aparatos electrónicos a domicilio).
- **Análisis de variables:** estimando los Estudios de



Revista do Programa de Pós-Graduação em Geografia e do Departamento de Geografia da UFES

Janeiro-Junho, 2022
ISSN 2175-3709

Áreas Vulnerables de Hernández et al (2018) como los trabajos de mayor importancia del país sobre el tema tratado, en busca de carencias en los datos se analizan en las 272 secciones censales en las que se divide la ciudad de Valladolid las 17 variables que maneja, que coinciden con las consideradas en el Atlas de Vulnerabilidad Urbana y el Catálogo de Vulnerabilidad Urbana (MINISTERIO DE TRANSPORTE, MOVILIDAD Y AGENDA URBANA, 2022). En cada una de las 17 variables, para las 272 secciones censales, se establecen los siguientes porcentajes, que definen numéricamente la intensidad en la carencia de datos de cada una.

- Porcentaje de celdas sin datos.
- Porcentaje de celdas con dato “0,00”.
- Resultados de investigaciones recientes: se comparan los estudios anteriores sobre espacios vulnerables en Valladolid, para saber si tienen resultados diferentes. En caso de que cada estudio determine espacios que no aparezcan en otros trabajos, sería un inequívoco indicativo de que cada identificación deja fuera territorios determinados en función del método utilizado. Se situarán sobre un mapa los resultados de los últimos estudios realizados en la ciudad (AYUNTAMIENTO

DE VALLADOLID, 2017; HERNÁNDEZ et al, 2018; GARCÍA-ARAQUE, 2021; MINISTERIO DE TRANSPORTES, MOVILIDAD Y AGENDA URBANA, 2022).

- El Ayuntamiento de Valladolid (2017) presenta dos resultados diferentes, uno siguiendo un trabajo estadístico basado en 50 variables, mediante un análisis factorial, para obtener lo que denomina como “áreas de fragilidad”; otro a partir de métodos cualitativos, que permitió ubicar infraviviendas habitadas por población “en riesgo social”. Por su parte, Hernández et al (2018) y el Ministerio de Transportes, Movilidad y Agenda Urbana (2022) señalan barrios vulnerables considerando el desempleo, el nivel de estudios y la viviendas sin aseo o servicio. Son estudios complementarios que obtienen los mismos resultados, para 1991, 2001 y 2011. Se han tomado los resultados referidos a 2011. Finalmente García-Araque (2021) localiza espacios no detectados anteriormente –“vulnerabilidad desapercibida”– y de “vulnerabilidad ambigua”, por oscilar habitualmente entre dentro y fuera de la vulnerabilidad, al combinar datos positivos y negativos. Lo realiza combinando técnicas cualitativas.

DISTINCIÓN ESPACIAL DEL DESAVORECIMIENTO Y POSIBLES INCONVENIENTES

Los principales métodos usados para ubicar espacios con dificultades se basan en procedimientos estadísticos, aunque también hay autores que han optado por el cualitativismo. Con independencia de esta habitual controversia, lo que queda claro es la total falta de consenso existente.

MÉTODOS Y ENFOQUES PARA DISTINGUIR ESPACIALMENTE EL DESAVORECIMIENTO

Existe gran controversia para denominar tanto a los espacios en los que se concentra el desfavorecimiento como a sus pobladores y la cualidad que los define. La población desfavorecida ha sido designada como marginada, marginal, excluida, frágil o vulnerable, entre otros. Estos términos se aplican también a los espacios que concentran población con dificultades, que han sido nombrados marginales, segregados, excluidos o vulnerables, lo que lleva a establecer para su estudio una similar diversidad de conceptos, entre los que destacan, por ser los más habitualmente utilizados, desigualdad, segregación, fragilidad, marginalidad y vulnerabilidad.

No existe ningún tipo de consenso y los autores que han tratado el tema utilizan todos estos términos indistintamente, de manera que, aunque ha-

gan una obligatoria aclaración conceptual en cada uno de los trabajos, terminan por investigar el mismo asunto todos ellos aludiendo a diferentes conceptos. Incluso son muchos los que terminan por combinarlos y equipararlos en una misma obra, como así constató que ocurre García-Araque (2021).

En el ámbito anglosajón, se alude con asiduidad a la segregación, ya desde los primeros trabajos dedicados a identificar población y espacios con dificultades (PARK, BURGUESS Y MCKENZIE, 1925), pasando por otros paradigmáticos, como los realizados por Lynch (1960). Mientras tanto, en América Latina lo más común es aplicar el término desigualdad, hasta el punto de estimarse de forma muy extendida que se trata de un rasgo dominante entre las sociedades de la región (ABRAMO (Coord.), 2016).

En España se recurre al concepto de vulnerabilidad para efectuar los análisis y al de barrios vulnerables en el momento de determinar los lugares en los que se concentra la población con calidad de vida menor que el entorno (HERNÁNDEZ et al, 2018).

Una definición de vulnerabilidad comúnmente aceptada en España, por provenir de los trabajos de mayor prestigio y envergadura sobre el tema, y que será la aplicada en este texto, es la expresada por Hernández (Dir.) (2010). Alude a la potencialidad de grupos determinados de población para ser afectados por circunstancias



Revista do Programa de Pós-Graduação em Geografia e do Departamento de Geografia da UFES

Janeiro-Junho, 2022
ISSN 2175-3709

adversas en mayor medida que el resto. De igual forma, se entiende que los barrios vulnerables concentran población con mayor posibilidad de sufrir un daño ante situaciones adversas.

A la hora de identificar los territorios en los que se concentra la población vulnerable, encontramos, si cabe, una mayor diversidad de metodologías que de definiciones. La incorporación de un enfoque científico para tratar la división socio espacial no llegaría hasta la década de 1920, cuando, principalmente, antropólogos, se dedicaron a realizar análisis cualitativos etnográficos (ULLAN, 2014). Anteriormente, a lo largo del siglo XIX, unos pocos historiadores, geógrafos y urbanistas se dedicaron a acumular datos.

Llegado el siglo XX, una pléyade de prestigiosos autores de la talla de La Blache, Blanchard o Febvre comenzaron a denunciar situaciones sociales (DELGADO, 2016), pero sin llegar a diferenciar espacios sociales.

Los primeros trabajos estadísticos dedicados a ubicar el desfavorecimiento, que son la práctica ampliamente aplicada hoy en día, datan de finales de los años 1940. Usando técnicas que permanecen vigentes en la actualidad, desde EEUU se distinguieron áreas atendiendo a variables relacionadas con desigualdades sociales y residenciales durante décadas desde 1940, por medio de análisis cluster y factorial (ULLAN, 2014). En España, esta forma

de trabajar se extendió desde 1970, momento a partir del cual se establecería como norma utilizar computadoras y programas estadísticos para desarrollar este tipo de estudios.

Durante los años sesenta del siglo XX, en EEUU se afianzó una corriente que recurría al trabajo de campo y a la subjetividad, y autores como Bunge o Harvey se dedicaron a ubicar y analizar la vulnerabilidad en ciudades norteamericanas de esta forma (PALACIOS, 2005). Sin embargo, pasada esa década, este método ha sido escasamente considerado. En los últimos años, son pocas las aportaciones no estadísticas dedicadas a detectar el desfavorecimiento (PALACIOS, 2005). Bien es cierto que se han desarrollado trabajos descriptivos de la realidad social, en relación con una percepción subjetiva, pero la distinción de espacios sociales parece haber quedado en manos casi de forma exclusiva del cuantitativismo, ya que, con contadas excepciones, los espacios que se investigan subjetivamente ya vienen delimitados de antemano.

Entre las excepciones a esta pre-delimitación, es obligatorio destacar los trabajos impulsados desde el colectivo Iconoclasistas, que han organizado centenares de experiencias por todo el mundo (ICONOCLASISTAS, 2022).

La herramienta más utilizada en los trabajos cualitativos es mayoritariamente la entrevista personal, si bien, en América Latina hay una mayor tendencia

a combinar técnicas, principalmente incorporando la opción de los mapeos colectivos.

En España, haciendo referencia a áreas sociales, desigualdad y segregación, unos pocos autores, entre los que destacó Capel, pusieron en práctica la identificación subjetiva durante los años 1980, pero con escasa repercusión más allá de los escasos trabajos realizados durante esa década.

En la actualidad, predomina la aplicación de procedimientos estadísticos en todo el mundo, si bien, se está imponiendo en algunos países europeos, entre ellos España, una vía mixta, que combina métodos cuantitativos con una comprobación de los descubrimientos por medio de cualitativismo.

Los ejemplos de trabajos eminentemente estadísticos son incontables. No cabe duda de que es la metodología predominante, como lo demuestra el hecho de que se pueden encontrar estudios de este tipo en todo el mundo. En China Wu, Cheng, Chen, Hammel y Wu (2014) y en Lesoto Grab y Letsie (2015) alegan que realizar operaciones estadísticas es la metodología más habitual en el mundo para diferenciar espacios sociales. En estos dos casos, es usada para identificar espacialmente la segregación residencial los primeros autores y la pobreza y el subdesarrollo los segundos.

Recogen Palacios (2005) y García-Araque (2021) multitud de elaboraciones realizadas a lo largo de los últimos treinta años basadas en la estadística. Clara-

mente se imponen las técnicas multivariantes. A partir de una abundante heterogeneidad de variables, asunto sobre el que es imposible detenerse en este documento, se aplican principalmente las técnicas de componentes principales y análisis factorial. En menor medida, se recurre al análisis cluster y a la elaboración de índices de lo más variados –unos simples y otros de lo más complejos– y, ocasionalmente, a combinaciones entre diferentes técnicas.

Al respecto de las variables usadas, sirva con decir que en función de la disponibilidad de datos cada autor incorpora las que estima más oportunas, sin existir ningún tipo de consenso, de manera que la cantidad utilizada puede oscilar entre una variable, como hacen veintiuna publicaciones analizadas por Blanco y Nel-lo (2018), y varios centenares, en Rodríguez (Coord.) (1967).

Cuando se opta por combinar estadística con subjetividad para dar lugar a un enfoque mixto, lo más habitual es que la segunda opción sea utilizada para complementar o comprobar los resultados estadísticos. Desde la perspectiva contraria, el cuantitativismo nunca es visto como complemento de lo subjetivo. La visión mixta con predominio estadístico es la impuesta en España durante el último cuarto de siglo, desde la irrupción de los trabajos de Agustín Hernández Aja, del Instituto Juan de Herrera de la Universidad Complutense de Madrid, que lleva coordinan-



Revista do Programa de Pós-Graduação em Geografia e do Departamento de Geografia da UFES

Janeiro-Junho, 2022
ISSN 2175-3709

do trabajos mixtos desde 1996, que se han establecido como referencia para el resto de autores nacionales (HERNÁNDEZ et al, 2018).

Tras detectar barrios vulnerables a partir de la superación de determinados umbrales en Indicadores que son estimados como “Básicos”, Hernández et al (2018) emplea la subjetividad para corroborar los resultados estadísticos, a través de entrevistas a técnicos de los respectivos ayuntamientos investigados.

PLANTEAMIENTO TEÓRICO DEL PROBLEMA. POSIBILIDADES DE PASAR DESAPERCIBIDO PARA LOS ESTUDIOS SOBRE EL TEMA

El hecho de que la identificación de la vulnerabilidad se base en procedimientos estadísticos, y que incluso los métodos mixtos antepongan esta visión al recurrir a la subjetividad solamente como complemento, puede dar lugar a que diversas situaciones no sean detectadas y pasen desapercibidas.

Este problema ha sido escasamente investigado. Los pocos autores que lo han tratado hacen referencia a la pobreza invisible para el resto de la sociedad, pero sin mencionar que puedan ser invisibles para los expertos que pretenden su localización, que es la situación que se pretende desvelar en este documento.

Desde la asociación EAPN-A (2016), se indica que

actualmente muchos pobres ya no visten con harapos ni viven en chabolas. No llaman la atención y pueden residir en una vivienda de su propiedad de un buen barrio, pero adoleciendo de diversas necesidades básicas, como pueden ser alimentarias o energéticas. Un claro ejemplo de esta situación es un fenómeno que se está extendiendo en los últimos años, como son los trabajadores pobres (CALVO, GÓMEZ-ÁLVAREZ (Dir.), 2017).

Una visión similar es la de Parrado (2018), que localiza en Quito, Ecuador, pobres que han quedado enmascarados por la puesta en valor de los barrios en los que viven.

Una segunda perspectiva es la ofrecida por Arcos et al (2016), que relata casos de individuos que nos son conscientes del alcance de sus problemas y se encuentran con una vulnerabilidad que es invisible para ellos mismos, no solo para la sociedad a la que pertenecen.

En cuanto a la posibilidad de pasar desapercibido para los expertos en la materia, se exponen principalmente dos quejas. Una tiene que ver con la dificultad para encontrar datos de escalas inferiores al municipio. Llegan a declarar Blanco y Nel-Lo (2018) que las variables disponibles son las que definen el producto final de las investigaciones. El propio Hernández (2018), que ha realizado sus trabajos para el Gobierno de España desde 1996 siguiendo indicaciones de la OCDE,

se ha visto obligado a buscar indicadores alternativos a los sugeridos por este organismo internacional al no localizar información inframunicipal de desempleo e ingresos.

Denuncia García-Araque (2021) otros problemas relacionados con la fuente más habitualmente usada en España, que es el censo de población y viviendas. Alude, entre otras cuestiones, a su antigüedad, al disponer los investigadores en la fecha de 16-6-2022 de datos de 2011, referidos a entrevistas realizadas en 2010; su falta de universalidad, por no incorporar en 2011 a la totalidad de la población; la protección de la privacidad, que establece el secreto estadístico cuando la información puede llevar a identificar al informante; y la escala mínima de desagregación, que son las secciones censales, que pueden oscilar entre 500 y 2.500 habitantes.

La segunda queja expuesta por algunos especialistas, que es un asunto sobre el que hay gran controversia, tiene que ver con la incertidumbre que aportan las operaciones estadísticas. Sin dejar de lado que cada investigador puede justificar sus decisiones y que todos los trabajos pueden ser igual de válidos, las posibilidades en cuanto a la técnica a utilizar, las posibilidades dentro de cada técnica, las variables y dimensiones tomadas y la subjetividad del investigador, son inmensas. Como consecuencia, se pueden ob-

tener diferentes resultados en función de la decisión tomada, los cuales, pueden ser perfectamente legítimos, pero alejados de la realidad.

Pocos autores se han atrevido a mostrar conformidad con esta opinión, entre los que destaca por su posición la catedrática en estadística Martín-Guzmán (2016), que reconoce que existe un componente subjetivo que es propio de un procedimiento matemático.

A partir del análisis de las reflexiones de los autores mencionados, se pueden establecer diferentes posibilidades que den lugar a que población y territorios con dificultades no sean detectados, lo que se muestra en la Tabla 1.

Cada uno de estos inconvenientes puede ser comprobado prácticamente sobre el terreno, para saber si, realmente, tienen como resultado el que determinadas personas, grupos o colectivos no sean identificados como vulnerables. Se añade en la Tabla 1 los diferentes métodos por los que se puede determinar su existencia. En algunos casos se puede realizar una comprobación teórica, a partir de los datos existentes en organismo oficiales, sin embargo, en algunas ocasiones es preciso recopilar información de forma cualitativa.

SITUACIONES NO PERCIBIDAS EN UNA CIUDAD ESPAÑOLA DE TAMAÑO INTERMEDIO



Revista do Programa de Pós-Graduação em Geografia e do Departamento de Geografia da UFES

Janeiro-Junho, 2022
ISSN 2175-3709

TABLA 1 – DIFICULTADES PARA LOCALIZAR POBLACIÓN VULNERABLE POR MEDIO DE LOS MÉTODOS ESTADÍSTICOS HABITUALES Y PROCEDIMIENTOS QUE PERMITEN SU CONSTATACIÓN. ELABORACIÓN PROPIA.

Dificultades		Consecuencias	Método para exponer dificultades
Problemas con indicadores y datos	Espacios menores que una sección censal	No hay datos de organismos oficiales	Apreciación subjetiva
	Marginalidad extrema	No recogido en estadísticas	Apreciación subjetiva
	Limitaciones del censo de población y vivienda	Datos oficiales incompletos o sin datos	Análisis de variables
	Protección de la privacidad	Sin datos, para evitar identificación de encuestados	Análisis de variables
Incertidumbre de procedimientos	Desacuerdo en la elección de indicadore	Variabilidad de resultados	Comparar resultados de investigaciones recientes
	Incertidumbre de los procedimientos estadísticos	Variabilidad de resultados	Comparar resultados de investigaciones recientes
Problemas no externalizados o desconocidos	Nuevas vulnerabilidades, no percibidas como tales por la sociedad	Desconocimiento de la situación	Apreciación subjetiva
	Vulnerabilidades no externalizadas	Desconocimiento de la situación	Apreciación subjetiva

En la ciudad de Valladolid, existen situaciones de desfavorecimiento que no han sido reflejadas en estudios anteriores por diferentes motivos. Por medio de los métodos mostrados en la Tabla 1, se pueden desvelar algunos inconvenientes que dificultan las identificaciones. Sin lugar a dudas, pueden existir otros.

APRECIACIÓN SUBJETIVA

Las personas entrevistadas y las apreciaciones subjetivas del investigador tras recorrer la ciudad, ponen de manifiesto cuatro problemáticas.

A. Menor tamaño que la Sección Censal: en España, la sección censal es la unidad

territorial de menor tamaño para la que se ofrece información oficial –bajo petición, algunos Ayuntamientos ofrecen diversos datos a escala inferior, pero no lo hacen todos los Ayuntamientos y cada uno dispone de variables diferentes–. Son unidades territoriales establecidas con finalidad electoral. Se basan en el número de encuestas que puede realizar un agente entrevistador, que no puede sobrepasar los 2.500 electores (LEY ORGÁNICA 5/1985). No hay una superficie predeterminada y en su interior se puede encontrar a ciudadanos con características de lo más heterogéneas.

De esta forma, los estudios que se basan en datos estadísticos no pueden tener en cuenta a los espacios que tengan un tamaño menor. Indica García-Bueno (2017) que por este motivo en los Estudios de Barrios Vulnerables que ha realizado el Gobierno de España en la ciudad de Zaragoza (HERNÁNDEZ et al, 2018; MINISTERIO DE TRANSPORTES, MOVILIDAD Y AGENDA URBANA, 2022), quedan fuera zonas con pocos pobladores, como son los barrios de Jesús, Delicias, Arrabal y Picarral. En Valladolid, también existen entornos similares. Debe reseñarse que a diferencia de los ocurrido en otras ciudades, algunos es-

tudios han descendido a escalas menores que la sección censal (AYUNTAMIENTO DE VALLADOLID, 2017; GARCÍA-ARAQUE, 2021). Estos trabajos han ubicado territorios que no pueden ser localizados estadísticamente con datos del Censo 2011 del Instituto Nacional de Estadística (INE, 2022b) por causa de su reducido tamaño y sus pocos habitantes. Son dignos de reseñar, por ser destacados en repetidas ocasiones por las personas entrevistadas para esta investigación, la Cuesta de la Maruquesa, al noroeste de la ciudad, Vadillos este, en la zona centro-este, o el campamento chabolista de Juana Bujan, al sur.

FOTOGRAFÍAS 1, 2 Y 3 – IMAGEN SUPERIOR, CUESTA DE LA MARUQUESA; IMAGEN INFERIOR IZQUIERDA, ENTORNO DE JUANA JUGAN; IMAGEN INFERIOR DERECHA, VADILLOS ESTE.



Fotografías tomadas en junio de 2021.

GEOGRAFARIES 

Revista do Programa de Pós-Graduação em Geografia e do Departamento de Geografia da UFES

Janeiro-Junho, 2022
ISSN 2175-3709

B. Marginalidad extrema:

No se ofrecen datos sobre la marginalidad más extrema en Valladolid, lo que evita que puedan ser tenidos en cuenta en las estadísticas las personas sin hogar y campamentos permanentes o semipermanentes, en los que pueden residir personas en solitario, familias o agrupaciones más numerosas. Ha sido señalado por la mayoría de entrevistados el emplazamiento de la zona chabolista de Juana Jugan, al sur de la ciudad, en el margen de la Carretera N-601, en la que residen en torno a veinte personas desde 1979; también se ha mencionado la existencia de campamentos semipermanentes que acogen una o dos familias bajo algunos

puentes del río Pisuegra y situaciones de indigencia individual o en grupos de hasta tres personas, dispersas por diferentes puntos del centro de la ciudad. Por otra parte, hay que tener en cuenta que en espacios con elevada marginalidad social es habitual que los pobladores que no reciban a los encuestadores que acuden a recopilar información, o que los ahuyenten o no respondan a las preguntas. De esta forma, las cifras que se puedan obtener quedarán incompletas. Se ha indicado que esto puede ocurrir en agrupaciones de viviendas oficiales conocidas como Las Viudas y 29 de Octubre, ambas al este del núcleo urbano de Valladolid.

FOTOGRAFÍAS 4, 5, 6 Y 7 – DIFERENTES EJEMPLOS DE SINHOGARISMO EN EL CENTRO DE VALLADOLID.



Fotografías tomadas entre enero y mayo de 2022.

C. De nueva definición: Algunas vulnerabilidades no han sido lo suficientemente estudiadas por ser de reciente aparición o, incluso, ni tan siquiera son consideradas por el momento como tales. Destaca en este aspecto un fenómeno que se está comenzando a investigar desde hace pocos años en España, y sobre el que, por el momento, no existe información que permita su ubicación espacial. Conocidos como trabajadores pobres, una gran cantidad de personas que desempeñan diferentes tipos de actividad laboral tienen salarios tan reducidos que no alcanzan para llevar una vida digna (CALVO Y GÓMEZ-ÁLVAREZ (Dir.), 2017). Como consecuencia, tienen ingresos, pero sufren de insuficiencias psicosociales y carencias materiales. Estas últimas serían menos acusadas que las sufridas

por individuos sin ingresos, pero, aun así, tendrían consecuencias sobre su calidad de vida. Desde la fundación FOESSA se calcula que un 14% de los trabajadores españoles se encuentran en esta situación. De este modo, 12.776 vallisoletanos pueden encontrarse en esta situación (FERNÁNDEZ (Coord.), 2019). A partir de la aproximación subjetiva realizada, se indica que estarían concentrados en la periferia este, sureste y nordeste de la ciudad, en los barrios de Pajarillos, Las Flores, Delicias, Pilarica, San Pedro Regalado y España. Otro problema poco estudiado que reduciría la calidad de vida de la población, sobre el que existe escasa información, es la ocupación ilegal de viviendas, que genera situaciones conflictivas e impactos en el entorno (Institut Cerdà, 2020).

FOTOGRAFÍAS 8 – VIVIENDAS OCUPADAS EN EL PÁRAMO DE SAN ISIDRO, FUENTE DE HABITUALES CONFLICTOS CON LOS VECINOS.



Fotografía tomada en mayo de 2022.

GEOGRAFARES 

Revista do Programa de Pós-Graduação em Geografia e do Departamento de Geografia da UFES

Janeiro-Junho, 2022
ISSN 2175-3709

D. No externalizada: En ausencia de estudios específicos en la inmensa mayoría de ciudades españolas, encontramos circunstancias que no son externalizadas y que, incluso, en ocasiones pueden ser desconocidas hasta por los propios implicados. Diferentes estudios (Cruz Roja, 2022; Médicos del mundo, 2022) y la percepción subjetiva de los participantes hacen referencia a la soledad no deseada, el aislamiento, la segregación étnica y la vulnerabilidad en salud. Las dificultades para situar sobre un mapa situaciones que no son externalizadas es inmensa, tanto que requiere cada una de ellas de un estudio particular. Sobre los temas mencionados, únicamente Médicos del Mundo (2022) ha realizado uno de este estilo, referido a la vulnerabilidad en salud. Señalan espacios situados al este de la vía de ferrocarril, que son el sur de Delicias y Pajarillos Bajos. Las apreciaciones subjetivas señalan a estos mismos entornos en cuanto a segregación étnica, soledad y aislamiento. Añaden Vadillos y San Juan, al este del centro urbano, como zonas en las que la población mayor sufre de soledad y aislamiento.

ANÁLISIS DE VARIABLES

Las limitaciones que presenta el censo de población y vivienda son un indicativo de que no se pueden realizar cálculos correctos y certeros. Ya se ha mencionado el problema

que supone la falta de universalidad, así como que se proporcionen datos cada dos lustros, si bien, ya han pasado once años desde el último censo.

Encontramos un inconveniente añadido en la necesidad de proteger la privacidad de los ciudadanos, que obliga a aplicar secreto estadístico cuando la información muy desagregada puede llevar a que se identifique al informante o a diferenciar a los habitantes a partir de los datos expuestos (LEY 12/1989). Por este motivo no se ofrecen datos de determinados espacios y/o variables.

No cabe duda de que es preciso preservar la intimidad de la población, pero si a este contratiempo añadimos la posibilidad de que en espacios marginales sus habitantes se nieguen a responder a los entrevistadores, la consecuencia es una elevada carencia en los datos, como se puede comprobar que ocurre en la Tabla 2, que muestra el déficit en las 272 secciones censales de Valladolid.

Se observa en la Tabla 2 que solamente una variable no tiene carencias en los datos, que es la superficie media por habitante. Sin embargo, todas las demás ofrecen lagunas informativas.

Se debe tener en cuenta que en algunas secciones censales el resultado de las encuestas puede ser “0,00”, por ejemplo, en aspectos residenciales, al ser posible que existan secciones censales en las que un 0% de sus viviendas sean anteriores a 1940, por ejemplo, pero

resulta imposible que existan secciones censales en las que un 0% de su población supere los 75 años o resida en hogares unipersonales.

El hecho de que la base de

datos oficial más usada en investigaciones sobre vulnerabilidad urbana no ofrezca cifras certeras, evita que se puedan realizar investigaciones rigurosas sobre el tema.

TABLA 2 – PORCENTAJE DE LAS 272 SECCIONES CENSALES (SSCC) DE VALLADOLID CON CARENCIAS EN DATOS SOCIOECONÓMICOS DEL CENSO DE POBLACIÓN Y VIVIENDA. ELABORADO A PARTIR DE INE, 2022B.

nº	Variable	SSCC sin datos (%)	SSCC con dato "0,00" (%)
1	Población de 75 años y más (%)	0	31,3
2	Hogares unipersonales de más de 65 años (%)	0	9,4
3	Hogares con un adulto y menores (%)	0	26
4	Población extranjera (%)	0	16,6
5	Población extranjera menor de 15 años (%)	30,2	34,7
6	Tasa de paro 16-65 años (IBVU) (%)	3,4	0
7	Tasa de paro juvenil (%)	37,4	32,1
8	Tasa de paro juvenil 2 (%)	12,5	57
9	Ocupados eventuales respecto total de ocupados (%)	3,8	72,5
10	Ocupados no cualificados sobre total de ocupados (%)	3,8	8,7
11	Población mayor de 16 sin estudios (IBVU) (%)	0	7,9
12	Viviendas con menos de 30 m ² (%)	0	95,8
13	Superficie media por habitante (m ²)	0	0
14	Viviendas sin aseo con inodoro (IBVU) (%)	0	88,3
15	Viviendas sin baño o ducha (%)	0	90,6
16	Viviendas en mal estado ruina (IBVU) (%)	0	61,9
17	Viviendas en edificios construidos antes de 1940 (%)	0	92,5

RESULTADOS RECIENTES

La ausencia de consenso y la necesidad de buscar la mayor cantidad posible de datos motivan que cada autor singularice sus investigaciones y

utilice los métodos y variables que estime más oportunos. Pudiendo ser todos ellos igual de válidos, si ofrecen resultados diferentes la consecuencia es



Revista do Programa de Pós-Graduação em Geografia e do Departamento de Geografia da UFES

Janeiro-Junho, 2022
ISSN 2175-3709

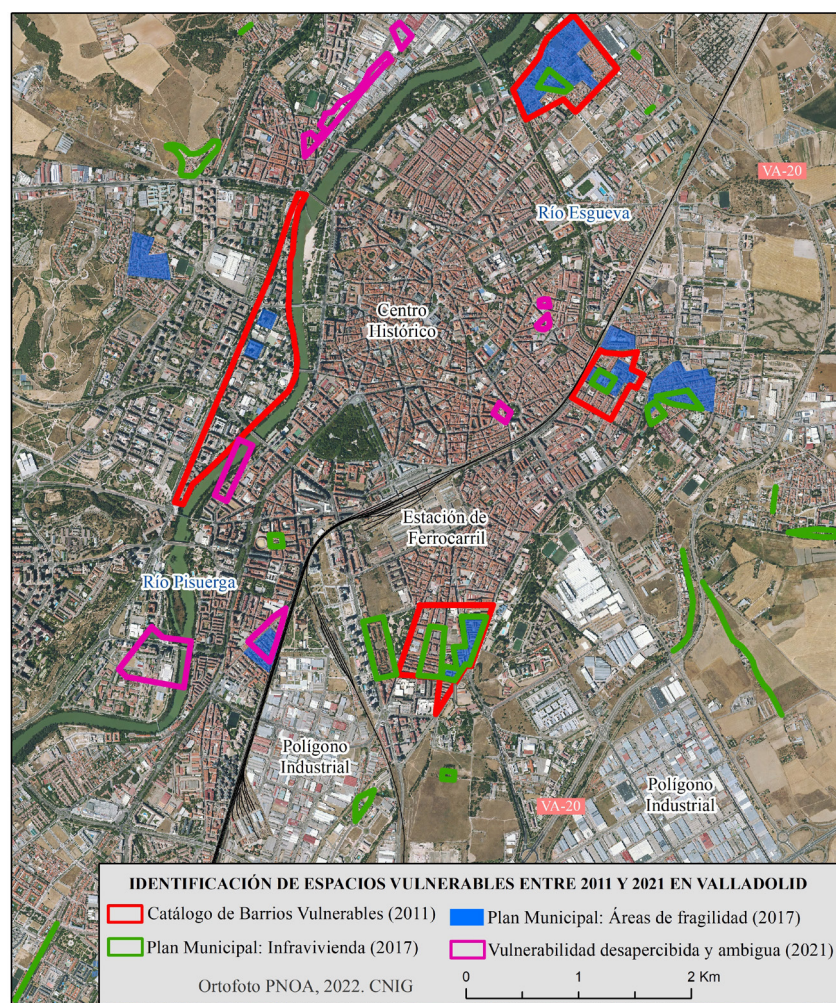
que espacios determinados pueden ser reseñados en un estudio, pero no en otro.

Sin necesidad de conocer la ciudad para entrar a efectuar un análisis pormenorizado, llama al instante la atención en el Mapa 1 la gran variabilidad de resultados que se da entre los diferentes estudios de la ciudad. En pocas ocasiones coinciden las identificaciones y, cuando lo hacen, es estableciendo límites diferenciados.

En ninguna ocasión se definen contornos coincidentes.

Se sobreentiende que los casos en los que convergen las identificaciones, es porque estamos ante las zonas más desfavorecidas. Es el caso del barrio España al norte, 29 de Octubre al este y Las Viudas al sur, que son las áreas valli-soletanas en las que se concentra la población con mayores necesidades en diferentes ámbitos.

MAPA 1 – COMPARATIVA ENTRE LOS RESULTADOS DE ESTUDIOS RECIENTES QUE IDENTIFICAN ESPACIOS DESFAVORECIDOS EN LA CIUDAD DE VALLADOLID.



Fuente: elaboración propia a partir de Ayuntamiento de Valladolid, 2017; HERNÁNDEZ ET AL, 2018; GARCÍA-ARAQUE, 2021.

No se puede, ni se pretende, definir cuál de los estudios analizados es más acertado, pues todos ellos justifican convenientemente sus respectivas metodologías, sin embargo, el hecho de que sus productos finales sean diferentes dejan de lado a determinados sectores de la población.

Los resultados de Hernández et al (2018) y Ministerio de Transportes, Movilidad y Agenda Urbana (2022) para todas las ciudades españolas con más de 50.000 habitantes tienen carácter oficial y son usados como referencia en gran cantidad de trabajos y por Ayuntamientos para definir planes de intervención. Sin dudar de que identifiquen espacios vulnerables, se puede deducir tras contemplar el Mapa 1 que han dejado fuera gran cantidad de territorios con dificultades.

CONCLUSIONES

Localizar a la totalidad de la población que tiene una calidad de vida más reducida que la de otros conciudadanos en una misma ciudad es una tarea de gran dificultad. Para empezar, no hay acuerdo sobre la denominación del problema, ni tampoco al respecto de la metodología a aplicar ni sobre los indicadores necesarios para efectuar la correspondiente identificación.

En la mayor parte de áreas de investigación es imprescindible alcanzar la exactitud más absoluta. En medicina, las dolencias de los pacientes deben

ser diagnosticadas con precisión para ser tratadas, al igual que ocurre con los especialistas en cualquiera de las diferentes especialidades de la ingeniería o de la arquitectura, por poner algunos ejemplos, puesto que han de detectar los problemas a solucionar con una exactitud total para efectuar una reparación. De igual modo, una sociedad debe localizar a toda la población que tiene problemas para poder equiparar su nivel de vida a la del conjunto al que pertenecen.

Es preciso conseguir una exactitud categórica cuando se localiza sobre un mapa a la población más vulnerable, ya que de ello dependen futuras intervenciones públicas, y no es posible de realizar en la manera que se hace habitualmente.

Cada estudio incorpora su propia metodología, que en la mayor parte de los casos es totalmente válida, pero, debido a diferentes dificultades, algunas de las cuales han sido expuestas con anterioridad, obtiene unos resultados diferentes de los que se pueden obtener aplicando otra metodología, que puede ser igual de válida.

A partir de esta idea, se puede pensar que la identificación certera se puede conseguir combinando investigaciones. No sirve con realizar un único trabajo ni aplicar un procedimiento en exclusiva. Nunca será perfecto. Tampoco se debe entrar en la frecuente disputa entre lo cuantitativo y lo cualitativo ni en infructuosas disquisiciones conceptuales



Revista do Programa de Pós-Graduação em Geografia e do Departamento de Geografia da UFES

Janeiro-Junho, 2022
ISSN 2175-3709

que no llevan a ninguna parte.

La solución pasa por realizar diferentes estudios y utilizar la mayor diversidad de técnicas posible, tanto de corte objetivo como subjetivo, para unificar y superponer todos los resultados. Cada investigador o grupo de investigadores tiene que trabajar por su cuenta y combinar el producto de sus respectivos procedimientos en un mapa compuesto.

Sirva como ejemplo de esta idea el Mapa 1, que es ofrecido en el epígrafe 4.3 del presente documento, en el que cuatro pesquisas, elaboradas mediante la aplicación de diferentes metodologías y bajo diferentes denominaciones, obtienen identificaciones de lo más heterogéneas. Este mapa deja

patente a la vez el problema y la solución. Muestra la disparidad de resultados y como cada estudio deja fuera espacios determinados, pero, por otra parte, de la conjunción de todos ellos, de su superposición, olvidando las denominaciones, los métodos aplicados y las variables seleccionadas, así como los colores ofrecidos en el mapa para distinguirlos, se obtiene la ubicación de la totalidad de la vulnerabilidad de la ciudad considerada.

Asimismo, en el momento en que los diferentes procesos señalen repetidamente una misma ubicación, se estará apuntando hacia los enclaves en los que el desfavorecimiento de sus pobladores alcanza una mayor intensidad.

REFERENCIAS BIBLIOGRÁFICAS

ABRAMO, Laís (Coord.). *La matriz de la desigualdad social en América Latina*. Santiago de Chile: Comisión Económica para América latina y el Caribe (CEPAL), 2016.

ARCOS, Estela et al. Invisibilidad de la vulnerabilidad social y derecho al cuidado de salud integral en Chile. *Texto contexto enferm.*, 25(4), 1-8, 2016.

AYUNTAMIENTO DE VALLADOLID. *Plan municipal de vivienda de Valladolid 2017-2020*. Valladolid: Ayuntamiento de Valladolid, 2017.

BLANCO, Ismael; NEL-LO, Oriol (Eds.). *Barrios y crisis. Crisis económica, segregación urbana e innovación social en Cataluña*. Valencia: Tirant humanidades, 2018.

BURGUESS, Ernest; MCKENZIE, Roderick D.; PARK, Robert E. *The city. Suggestions for investigation of human behavior in the urban environment*. Chicago: The University for Chicago Press, 1925.

CALVO, Francisco J.; GÓMEZ-ÁLVAREZ, M. Rosario (Dir.). *Trabajadores pobres y pobreza en el trabajo. Concepto y evolución de la pobreza en la ocupación: el impacto de las últimas reformas legales*. Murcia: Laborum, 2017.

CRUZ ROJA. *Más de 2 millones de personas mayores de 65 años viven solas*. Disponible em: <<https://www2.cruzroja.es/-/mas-de-2-millones-de-personas->

- mayores-de-65-anos-viven-solas-en-nuestro-pais>. Acesso em 18 jun. 2022.
- DELGADO, Carmen. Miradas sobre la ciudad desde la geografía, la historia y el urbanismo. Estado de la cuestión a comienzos del siglo XXI. *Ciudades*, 19, 117-142, 2016.
- EAPN-A (Red Andaluza de lucha contra la Pobreza y la Exclusión Social. *La pobreza invisible*. Sevilla: EAPN Informes, 2016.
- EUROPEAN COMMISSION. *Strategic plan 2020-2024 DG employment, social affairs and inclusion*. European Commission documents, Ref. Ares(2021)263056 - 12/01/2021.
- FERNÁNDEZ, Guillermo (Coord.). *VIII Informe FOESSA sobre exclusión y desarrollo social en España*. Madrid: Fundación FOESSA & Cáritas Española Editores, 2019.
- FERNÁNDEZ, Miguel. *Urbanismo y evolución urbana de Valladolid (1979-2012)*. Valladolid: Universidad de Valladolid, 2021.
- GARCÍA-ARAQUE, Jesús. *Vulnerabilidad urbana desapercibida. El caso de la ciudad de Valladolid y propuesta metodológica para su detección*. Valladolid: EdUVa, 2021.
- GARCÍA-BUENO, Gustavo. Capital socio-urbanístico y metodología de análisis cualitativo. *Clivatge*, 5, 199-239, 2017.
- GRAB, Stefan; LETSIE, Moipone. Assessment of social vulnerability to natural hazards in the mountain kingdom of Lesotho. *Mountain research and development*, 35(2), 115-125, 2015.
- HERNÁNDEZ, Agustín et al. *Barrios vulnerables de las grandes ciudades españolas. 1991, 2001, 2011*. Madrid: Instituto Juan de Herrera, 2018.
- HERNÁNDEZ, Agustín (Dir.). *Sobre la vulnerabilidad urbana*. Madrid: Ministerio de Fomento & Instituto Juan de Herrera, 2010.
- ICONOCLASISTAS. *Talleres*. Disponível em: <<https://iconoclasistas.net/>>. Acesso em 22 jun. 2022.
- INSTITUT CERDÀ. *Más de 87 mil familias ocupan ilegalmente viviendas en España*. Disponível em: <<https://www.icerda.org/es/mas-de-87-familias-ocupan-ilegalmente-viviendas-en/>>. Acesso em 12 may. 2022.
- INE (Instituto Nacional de Estadística). *Población por municipios*. Disponível em: <https://www.ine.es/dyngs/INEbase/es/categoria.htm?c=Estadistica_P&cid=1254734710990>. Acesso em 17 feb. 2022a.
- INE (Instituto Nacional de Estadística). *Censo de población y vivienda*. Disponível em: <ine.es/dyngs/INEbase/es/operacion>. Acesso em 21 feb. 2022b.
- LEY ORGÁNICA 5/1985, *del régimen electoral general*. BOE Núm. 147 de 20/06/1985.
- LYNCH, Kevin. *La imagen de la ciudad*. Massachusetts: The Massachusetts Institute Technology Press, 1960.
- MARTÍN-GUZMÁN, Pilar. Desafíos actuales en la estadística oficial. *Estudios de economía aplicada*, 34-3, 501-530, 2016.



Revista do Programa de Pós-Graduação em Geografia e do Departamento de Geografia da UFES

Janeiro-Junho, 2022
ISSN 2175-3709

MÉDICOS DEL MUNDO. *Médicos del Mundo Castilla y León*. Disponível em: <<https://www.medicosdelmundo.org/quienes-somos/sedes/medicos-del-mundo-castilla-y-leon>>. Acesso em 26 fev. 2022.

MINISTERIO DE TRANSPORTES, MOVILIDAD Y AGENDA URBANA. *Observatorio de la vulnerabilidad urbana*. Disponível em: <<https://www.mitma.es/arquitectura-vivienda-y-suelo/urbanismo-y-politica-de-suelo/observatorio-de-la-vulnerabilidad-urbana>>. Acesso em 15 jun. 2022.

PALACIOS, Antonio J. *Barrios desfavorecidos urbanos: de la identificación a la intervención. Madrid como laboratorio*. Tesis doctoral leída 31-1-2005. Madrid: Repositorio Universidad Autónoma de Madrid, Facultad de Filosofía y Letras, Departamento de Geografía, 2005.

PARRADO, Crithian. *Rehabilitación urbana y pobreza oculta*. La Mariscal, Quito. *Bitácora urbano territorial*, 28(2), 17-24, 2018.

RODRÍGUEZ, Jacinto (Coord.). *Informe sociológico sobre la situación social de Madrid*. Madrid: Euramérica, 1967.

ULLAN, Francisco J. *Sociología urbana: de Marx y Engels a las escuelas postmodernas*. Madrid: Centro de investigaciones sociológicas, 2014.

WU, Qiyang; CHENG, Jianquan; CHEN, Guo; HAMMEL, Denial J.; WU, Xiaohui. *Socio-spatial differentiation and residential segregation in the chinese city based on the 2000 community-level census data: a case study of the inner city of Nanjing*. *Cities*, 39, 109-119, 2014.